

Fässler Landtechnik



Chelen 8 Fax: 081/757 15 40
CH-9466 Sennwald Tel: 081/757 23 93

Industriestrasse 2
CH-9464 Lienz Tel: 071/766 25 53
Ersatzteilbestellung Fax: 071/766 25 54
Vorwahl Schweiz: 0041

Betriebsanleitung Ersatzteilliste

FS gigant mII

Sicherheitsvorschriften

1. Die mitgelieferte Betriebsanleitung ist vor Inbetriebnahme der Maschine genauestens durchzulesen.
2. Das Bedienen der Maschine darf nur von Personen erfolgen, welche mit der richtigen Handhabung vertraut und auch über die möglichen Gefahren unterrichtet sind. Jugendlichen ist das Bedienen der Maschine nur unter Aufsicht gestattet.
3. Vor Inbetriebnahme muss kontrolliert werden; ob alle Schutzvorrichtungen ordnungsgemäß angebracht und fixiert sind. Der Mähbalkenschutz muss nach Beenden der Mäharbeit sofort montiert werden. Ausgebaute Mähmesser nur mit aufgesetzter Schutzleiste aufbewahren.
4. Bei laufendem Motor darf nicht an der Maschine hantiert werden. Bei der Behebung von Störungen, oder bei Einstellarbeiten, z.B. Schnitthöhe, muss der Motor abgestellt werden.
5. Beim Abstellen der Maschine sowie auch vor jedem Gangwechsel muss die Feststellbremse betätigt werden.
6. Die Maschine darf nur von fachkundigen Personen gewartet und instandgesetzt werden. Eigenmächtige Veränderungen an der Maschine schließen eine Haftung des Herstellers für daraus resultierende Schäden aus.

Inhaltsverzeichnis

<u>Seite 3- 7</u>	<u>Betriebsanleitung</u>
<u>Seite 8</u>	<u>Ersatzteilliste Getriebegehäuse</u>
<u>Seite 9</u>	<u>Ersatzteilliste Schaltgetriebe</u>
<u>Seite 10</u>	<u>Ersatzteilliste Wendegetriebe</u>
<u>Seite 11</u>	<u>Ersatzteilliste Schwerpunktverstellung</u>
<u>Seite 12</u>	<u>Ersatzteilliste Halbachsen</u>
<u>Seite 13- 14</u>	<u>Ersatzteilliste Halbachsengetriebe, Räder</u>
<u>Seite 15</u>	<u>Ersatzteilliste Holmträger</u>
<u>Seite 16</u>	<u>Ersatzteilliste Lenkung</u>
<u>Seite 17</u>	<u>Ersatzteilliste Schaltung</u>
<u>Seite 18</u>	<u>Ersatzteilliste Balkenrahmen</u>
<u>Seite 19</u>	<u>Ersatzteilliste Mähantrieb</u>
<u>Seite 20- 22</u>	<u>Ersatzteilliste Schneidwerk</u>

Ausgabe 2001

Betriebsanleitung

Der FS gigant II m ist ein Breitspürmäher, der durch sein patentiertes Lenksystem auch auf steilstem Gelände leicht zu führen ist.

Er ist mit einem Bidux-Doppelmessermähwerk ausgerüstet. Durch den Schnellverschluss ist es möglich, die Maschine rasch auf Bandrechen und andere Geräte umzurüsten.

Motor

Die Maschine ist wahlweise mit einem 9,11 oder 13 PS Viertaktmotor ausgerüstet. Vor Inbetriebnahme des Motors ist das mitgelieferte Motorhandbuch genau zu lesen.

Fahrwerk

Vom Motor aus wird das Drehmoment über eine Kupplung auf das Motorgetriebe und von diesem über Keilriemen auf das Schaltgetriebe übertragen. Das Schaltgetriebe ist als Wendegetriebe ausgeführt, das heißt, es kann mit beiden Gängen vorwärts und rückwärts gearbeitet werden. Dies ist beim Einsatz des Bandrechens besonders wichtig.

Schalthebel Nr.1: I. Gang 3,8 km/h
II. Gang 5,2 km/h **bei Motordrehzahl n = 3600 U/min**

Schalthebel Nr.2: Zuschaltung der Zapfwelle in beiden Gängen möglich. Die Zapfwelle hat im Vor- und auch im Rückwärtsgang die GLEICHE Drehrichtung (1000 U/min bei Motordrehzahl n = 3600 U/min).

Schalthebel Nr.3: Vor- und Rückwärtsgang

Achtung:

Vor einem Gangwechsel im Steilgelände muss die Feststellbremse angezogen werden.

Lenkung

Der FS gigant 11m ist mit Einzelradkupplungen (Konuskupplungen) kombiniert mit Bremscheiben ausgerüstet. Durch drücken des Lenkholmes in die gewünschte Fahrtrichtung wird das kurveninnere Rad ausgekuppelt und in weiterer Folge durch die Bremscheibe abgebremst. Damit die Lenkung auch im Retourgang sinngemäss arbeitet, wird diese beim Schalten vom Vor- in den Rückwärtsgang umgeschaltet, es ist daher notwendig, den Lenkholm vor dem schalten in die Mittelstellung zu bringen. Der Lenkholm soll in Mittelstellung einen Leerweg von ca. 1cm haben (an den Handgriffen gemessen). Dies kann mit den Stellschrauben Nr.12 eingestellt werden. Die gewünschte Höhe des Lenkholmes kann nach lösen der Schraube Nr.4 eingestellt werden. Bitte beachten Sie das nach dem einstellen alle Schrauben wieder gut befestigt sind.

Bremse

Auf beiden Kupplungsnaven sind Bremsbänder angebracht, welche mittels Bremshebel am rechten Lenkergriff betätigt werden. Die Bremse kann durch Kippen des Bremshebels, sowie auch der Feststellbremse verwendet werden. Das Nachstellen der Bremse erfolgt durch herausziehen der Einstellschraube am Seilzug.

Mähwerk

Das Bidux-Doppelmessermähwerk arbeitet absolut verstopfungsfrei und durch die gegenlaufenden Messer entsteht kein Rütteln am Lenkholm. Sauberkeit und die richtige Pflege erhöhen die Lebensdauer des Mähwerks. Beachten Sie daher die folgenden Punkte besonders genau.

Aus- und Einbau der Messer

Obermesserführungsarme mittels Spezialverschlüssen hochklappen und Obermesser nach vorne wegziehen. Untermesser etwas anheben und ebenfalls nach vorne herausnehmen. Ein Lockern der Einstellschrauben der Messerköpfe ist beim Ausbauen der Messer nicht erforderlich. Vor dem Einbau der Messer müssen die Führungspilze gefettet werden, dann Unter- und Obermesser einbauen, Messerführungsarme wieder nach unten klappen und kontrollierten, ob alle Führungspilze in den Messerarmen eingerastet sind.

Schleifen der Messer

Um gute Mähleistung zu erzielen, muss darauf geachtet werden, dass sich die Messerschneiden immer in gutem Zustand befinden. Es ist besonders wichtig, dass beim Schleifen die Klingen vorne abgerundet werden. Der Schneidenwinkel von 40° ist einzuhalten. Wenn sich die Klingen gelockert haben, sind diese festzuziehen, und verbogene Klingen sorgfältig zu richten.

Messerköpfe

Das Spiel zwischen Schwinghebeln und den Einstellschrauben der Messerköpfe soll möglichst gering sein (0,2 bis 0,4mm). Es ist öfters zu kontrollieren und wenn notwendig nachzustellen. Dies geschieht folgendermassen:
Klemmschraube Nr. 14 lockern
Stellschraube Nr. 13 anziehen und wieder ¼ Umdrehung zurückdrehen
Klemmschraube wieder fest ziehen.

Einstellen der Messerführungsarme

Besonders wichtig ist, dass die Messer immer parallel zur Balkenschiene sind und in der Mitte nicht nach unten durchhängen. Die Oberkante des Obermesserrückens soll sich 7mm über der Balkenschiene befinden (siehe Bild). Man kann dieses Maß mittels eines Stück Flachstahls oder der gleichen Stärke (7mm) kontrollieren. Diese Kontrolle ist über die gesamte Balkenbreite durchzuführen. Das Einstellen dieses Maßes lässt sich durch anheben der Untermesserführungsarme bewerkstelligen. Bei eingebauten Messern (Obermesserführungsarme drücken auf das Obermesser) Klemmschraube Nr. 16 am Untermesserführungsarm lockern und Führungsarm so weit nach oben schlagen, bis die richtige Höhe der Messer erreicht ist, dann Klemmschraube wieder festziehen. Dies bei allen Untermesserführungsarmen durchführen! Nach Beendigung dieser Arbeit müssen die Messer wieder parallel zur Balkenschiene sein.

Der Druck der Obermesserführungsarme auf das Obermesser beträgt 12 bis 14 kg. Ein Nachstellen dieses Druckes ist nur selten notwendig und darf nur dann erfolgen, wenn zuerst die Lage der Messer zur Balkenschiene (wie zuvor beschrieben) kontrolliert wurde. Eine halbe Umdrehung der Mutter Nr. 15 entspricht einer Druckänderung von 4 kg!

Schwerpunktverstellung

Damit das Mähwerk im Steilgelände wie auch in der Ebene den richtigen Auflagedruck hat, ist das Gerät mit einer Schwerpunktverstellung versehen. Der Schwerpunkt ist mittels Kurbelverstellung zu verändern.

Grundsatz:

Im Steilgelände: Räder nach hinten
Im Flachland: Räder nach vorne

An- und Abkuppeln des Mähwerks

Zum Abkuppeln des Mähwerks den Ständer am Balkenrahmen nach unten klappen, Klemmschraube Nr. 6 am Exzenter lockern, Exzenter von der Zapfwelle ziehen, Sicherungssplint Nr. 5 herausziehen und Heben Nr. 5 nach vorne drehen. Nun kann mit dem Grundgerät nach hinten weggefahren werden. Das Ankuppeln erfolgt in umgekehrter Reihenfolge. Es ist sehr wichtig, dass die Klemmschraube Nr. 5 wieder fest angezogen wird.

Ölwechsel – Schmierung

Motoröl

Ölwechsel nur MAG- Viertaktmotoren nach Betriebsanleitung.

Motorgetriebe

Nur Öl, SAE90, bis zur Kontrollschraube Nr. 8 nachfüllen. Ein Ölwechsel ist nicht notwendig.

Ölbadluftfilter

Täglich auf Verschmutzung prüfen, wenn notwendig Öl (SAE30) wechseln.

Schaltgetriebe

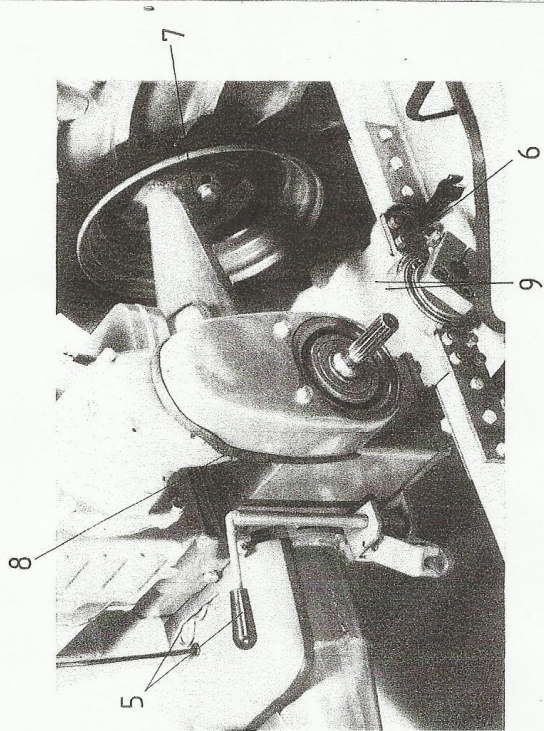
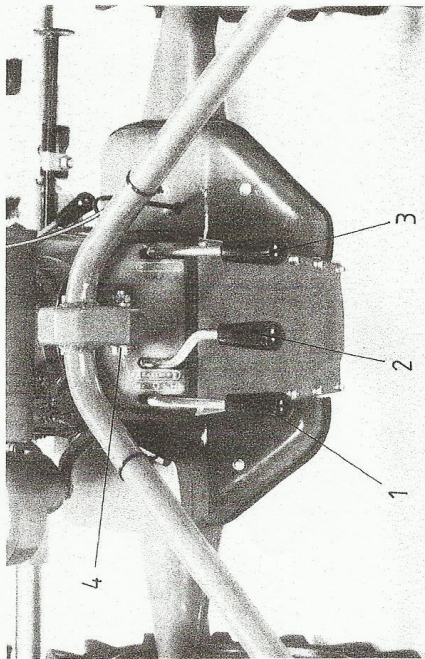
Das Schaltgetriebe ist erstmals nach ca. 30 Betriebsstunden und später jährlich zu wechseln. Die Ablassschraube Nr.11 befindet sich auf der Unterseite des Schaltgetriebes. Getriebeöl SAE 90 bis zur Ölkontrollschraube Nr. 10 (= gleichzeitig Einfüllschraube) einfüllen. Die Füllmenge entspricht ca. 1,5 Litern. Es ist zu beachten das der Mäher dabei waagrecht steht.

Abschmieren

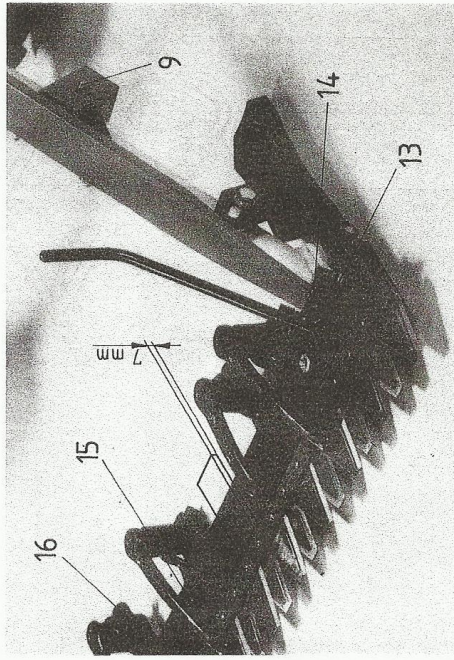
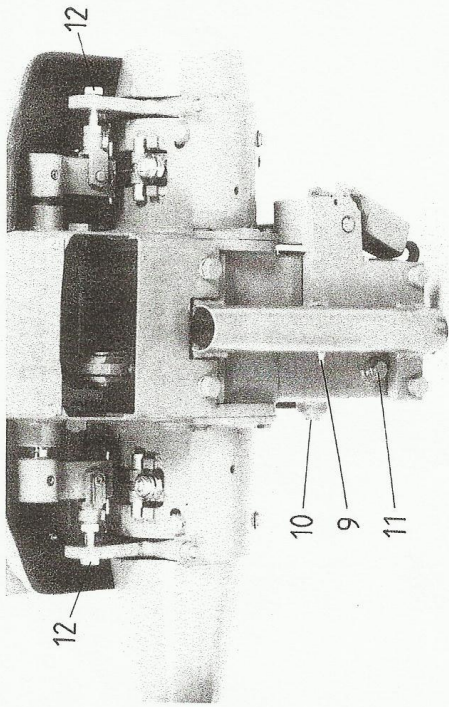
Die Maschine hat 9 Schmiernippel Nr.9. Diese sind vor Inbetriebnahme abzuschmieren. Die Schmiernippel am Exzenter, an den Gelenkköpfen und Schwinghebellagern sind nach 6 bis 8 Stunden abzuschmieren.

Überwinterung

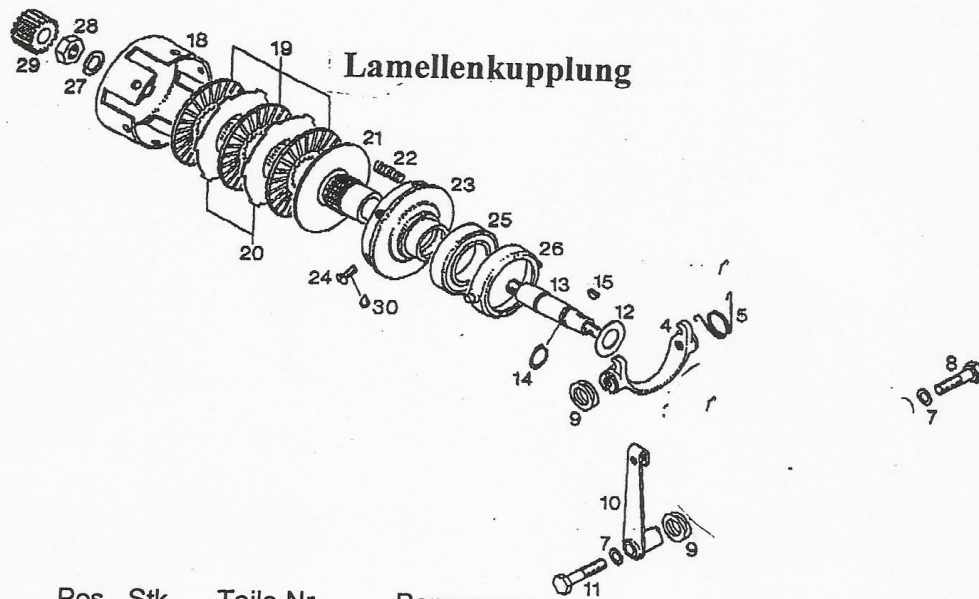
Maschine gründlich reinigen, schadhafte Teile ersetzen, abschmieren und Öl wechseln. Motor laut Motorhandbuch konservieren. Damit die Federn und Silentblöcke der Messerführungsarme entlastet werden, sind die Messer auszubauen und die Obermesserführungsarme wieder nach unten zu klappen.



6

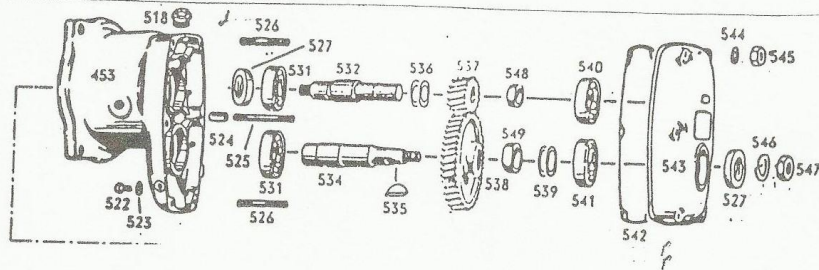


7



Pos	Stk.	Teile Nr.	Benennung
	1	500-983 982	Lamellenkupplung kpl.
4	1	500-958 565	Kupplungsgabel
5	1	500-938 350	Andrückfeder
7	2	500-945 753	Federring
8	1	500-941 410	Lagerschraube
9	n.B.	500-244 895	Ausgleichscheibe 18.2/27/0.6 0.5 0.4
10	1	500-958 595	Kupplungshebel
11	1	500-941 631	Sechskantschraube M10 x 45
18	1	500-958 552	Kupplungskorb
19	3	500-958 655	Innenlamelle kpl.
20	2	500-958 640	Aussenlamelle
21	1	500-958 535	Stützlamelle
22	6	500-239 580	Kupplungsfeder
23	1	500-958 547	Ausrückgehäuse
24	6	500-241 186	SK-Schraube M6x16
25	1	500-932 910	Kugellager 6008-2RS
26	1	500-958 575	Ausrückring kpl.
27	1	500-945 755	Federring A14 Sonderausführung
28	1	500-942 205	SK-Mutter M14 x 1.5 Sonderausführung
29	1	500-958 510	Kupplungsnahe Sonderausführung 1:10
30	1	500-958 AKR	Kupplungsnahe Subaru-Robin, Kubota, Lombardini, ACME

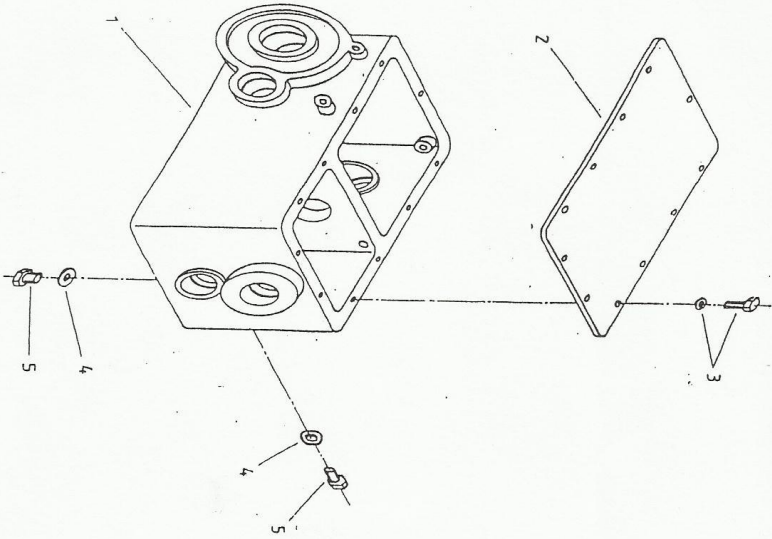
Motorgetriebe



Pos.	Stk.	Teilenr.	Benennung
453	1	500-983 900	Einfachgetriebe mit Lamellenkupplung
518	1	500-940 280	Kupplungsgehäuse
522	1	500-240 676	Entlüftungsventil kpl. M 18X1.5
523	1	500-250 180	Sechskantschraube Oelniv. M7x5
524	2	500-929 260	Dichtscheibe
525	2	500-929 260	Passhülse
526	4	500-240 620	Stiftschraube M8x47
527	2	500-940 300	Stiftschraube M8x37
531	2	500-930 360	Wellendichtring 25-40-7
532	1	500-932 420	Kugellager 6205
533	1	500-937 390	Kupplungswelle
534	1	500-937 500	Vorgelegewelle Konus 17
535	1	500-946 000	Scheibenfeder 5x 6.5
536	n.B.	500-944 460	Ausgleichscheibe 20.5 / 30 0.1/ 0.2/0.3/0.5/1.0 mm
537	1	500-935 225	Antriebsrad 18Z
538	1	500-935 231	Vorgelegerad 51Z
539	n.B.	500-944 470	Ausgleichscheibe 25.5 /35 0.1/0.2/0.3/0.5/1.0 mm
540	1	500-932,091	Kugellager 6304
541	1	500-932 820	Kugellager 6305
542	1	500-930 530	Dichtung Papier / DIRKO
543	1	500-910 751	Getriebedeckel
544	6	500-945 752	Federring M8
545	6	500-242 201	Sechskantmutter M8
546	1	500-945 755	Federring M14
547	1	500-942 200	Sechskantmutter M14x1,5
548	1	500-927 380	Distanzhülse 26/20.5x8
549	1	500-947 640	Distanzhülse 32/26.2x8

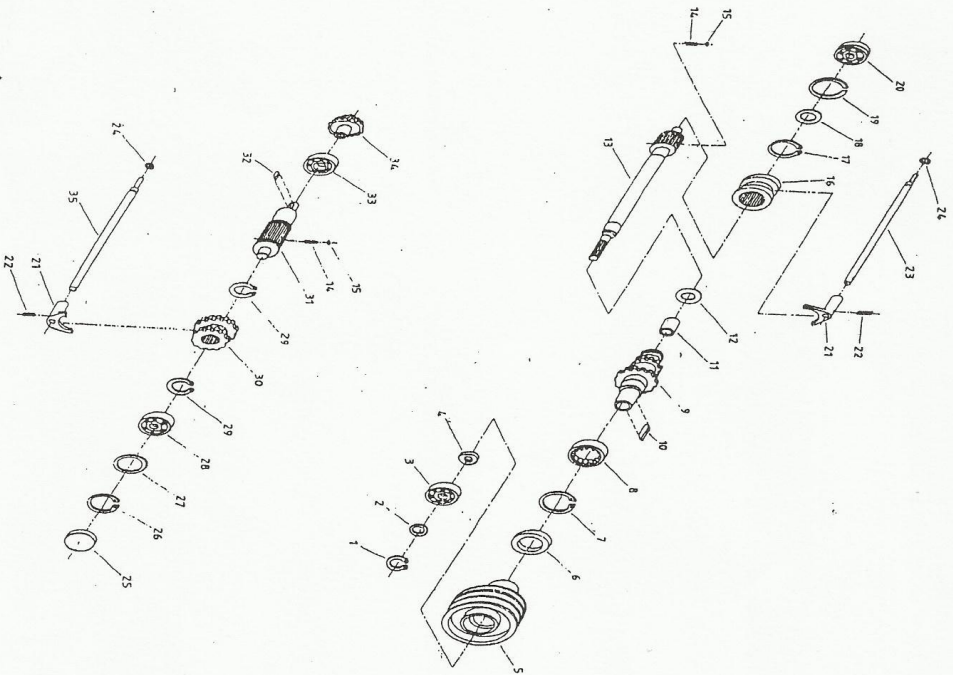
Getriebegehäuse

POS 1 - 5



Pos	Sik	Teilnummer	Benennung
1	1	100-5	Getriebegehäuse
2	1	100-6	Getriebedeckel
3	1	DIN933	Schr.-Feder. M6x16
4	2	100-8	Dichtung 18/24/1
5	2	100-9	Verschlussschr. A M18x1.5
		100-10	Abdichtung Silastic 738RTV

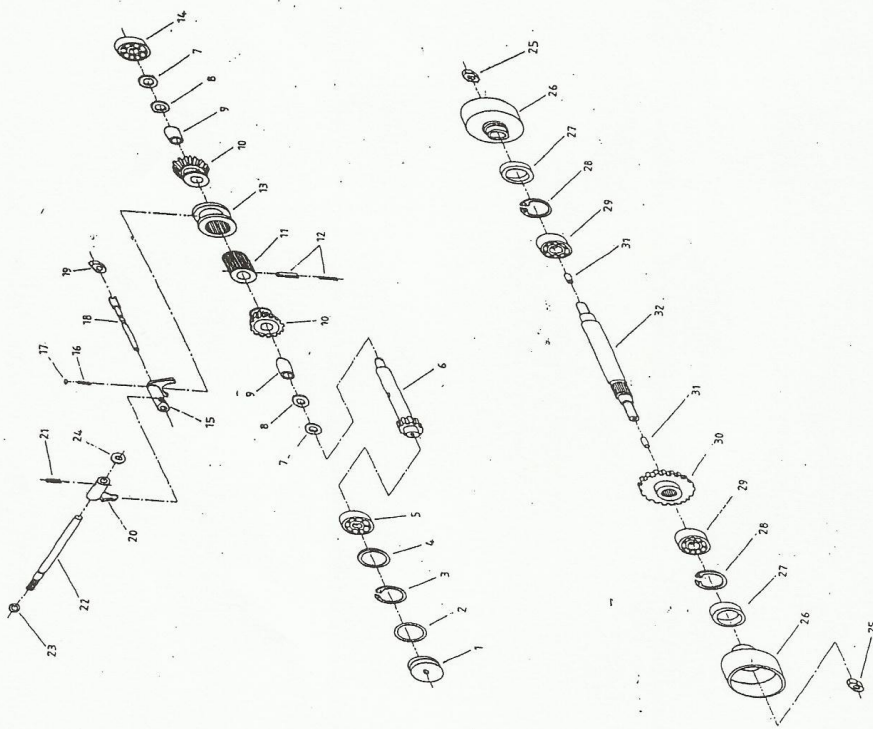
Schaltgetriebe POS 1 - 35



Pos	Stk	Teilenummer	Benennung
1	1	DIN471-35x1,5	Sicherungsring A35x1,5
2	n. B.	100-16	Ausgl.scheibe 35,4/30,2,0,5
3	1	6207 RS C3	Kugellager 6207 RS C3
4	1	DIN3760	Wellendichtring A35x56x10
5	1	100-19	Keilriemenscheibe
6	1	DIN3760	Wellendichtring A60x80x8
7	1	DIN472-80x2,5	Sicherungsring J80x2,5
8	1	RNU 208 E	Zylinderrollenlager RNU 208 E
9	1	100-23	Antriebswelle
10	1	DIN6885	Passfeder A12x6x40
11	1	100-25	Büchse für Antriebswelle
12	1	100-26	Anlaufscheibe 35,4/43/1,5
13	1	100-27	Zapfwelle
14	2	100-28	Indexeder
15	2	DIN5401 1/4 "	Kugel 1/4 "
16	1	100-30	Schaltmuffe f. Mähwerkschlitg.
17	1	DIN471-50x2	Sicherungsring A50x2
18	n. B.	100-32	Ausgl.sch. 30,4/40,5/0,2,0,5
19	1	DIN616/DIN5417	Sprengring 62
20	1	6206 NR TNH C3	Kugellager 6206 NR TNH C3
21	2	100-35	Schaltgabel f. Mäh-u. Gangsch
22	2	100-36	Spannhülse 5x24
23	1	100-37	Schaltwelle f. Mähwerksch.
24	2	DIN3770	Runddichtring 9,5x1,9 NB80
25	1	100-39	Verschlussdeckel 62
26	1	DIN472-62x2	Sicherungsring J62x2
27	n. B.	100-41	Ausgl.sch. 52/61,5/0,2,0,3,0,5
28	1	6305 C3	Kugellager 6305 C3
29	2	DIN471-45x1,75	Sicherungsring A45x1,75
30	1	100-44	Schaltzrad 36/32 Z
31	1	100-45	Vorgelegewelle
32	1	DIN6885	Passfeder A 6x6x25
33	1	6206 C3	Kugellager 6206 C3
34	1	100-48	Kegeitzel 18 Z
35	1	100-49	Schaltwelle f. Gangschaltung

Wendegetriebe

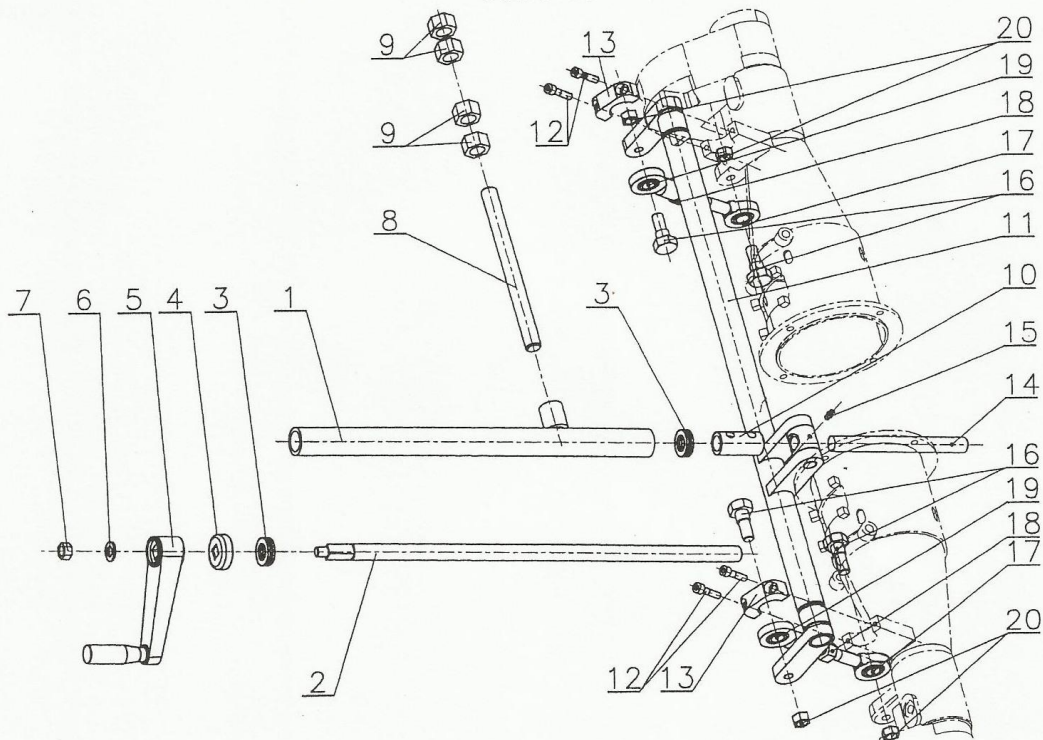
POS 1 - 32



Pos	Stk	Teilenummer	Benennung
1	1	100-55	Lagerdeckel
2	1	DIN3770	Runddichtung 45.2x3 NB80
3	1	DIN472-52x2	Sicherungsring J52x2
4	n. B.	100-58	Passscheibe 42x52x0.2/0.3
5	1	6205 C3	Kugellager 6205 C3
6	1	100-60	Zwischenwelle 15 Z
7	n. B.	100-61	Ausgl.scheibe 26.5/34/0.2,0,5
8	2	100-62	Anlaufscheibe 26.5x34x1
9	2	100-63	Büchse
10	2	100-64	Kegelrad 21 Z
11	1	100-65	Profilnabe
12	je 1	100-66	Spannhülse 10x36.6x36
13	1	100-67	Schaltmuffe f. Retourgangsch.
14	1	6304 C3	Kugellager 6304 C3
15	1	100-69	Schaltgabel f. Retourgangsch.
16	1	100-28	Indexfeder
17	1	100-29	Kugel 1/4 "
18	1	100-70	Indexstange
19	1	DIN439 M14x1	Sk-Mutter M14x1 h=6
20	1	100-72	Schaltfinger
21	1	100-36	Spannstift 5x24
22	1	100-73	Schaltwelle
23	1	DIN3770	Runddichtung 9.5x1 9 NB80
24	n. B.	100-74	Ausgl.scheibe 15.1/22.5/0.5,0.8
25	2	DIN439 M27x1.5	Sk-Mutter M27x1.5 flach
26	2	100-76	Kupplungsglocke
27	2	DIN3760	Wellendichtung A40x62x7
28	2	DIN472-62x2	Sicherungsring J62x2
29	2	6206 C3	Kugellager 6206 C3
30	1	100-78	Abtriebrad 43 Z
31	2	100-79	Büchse
32	1	100-80	Abtriebwelle

Schwerpunktverstellung

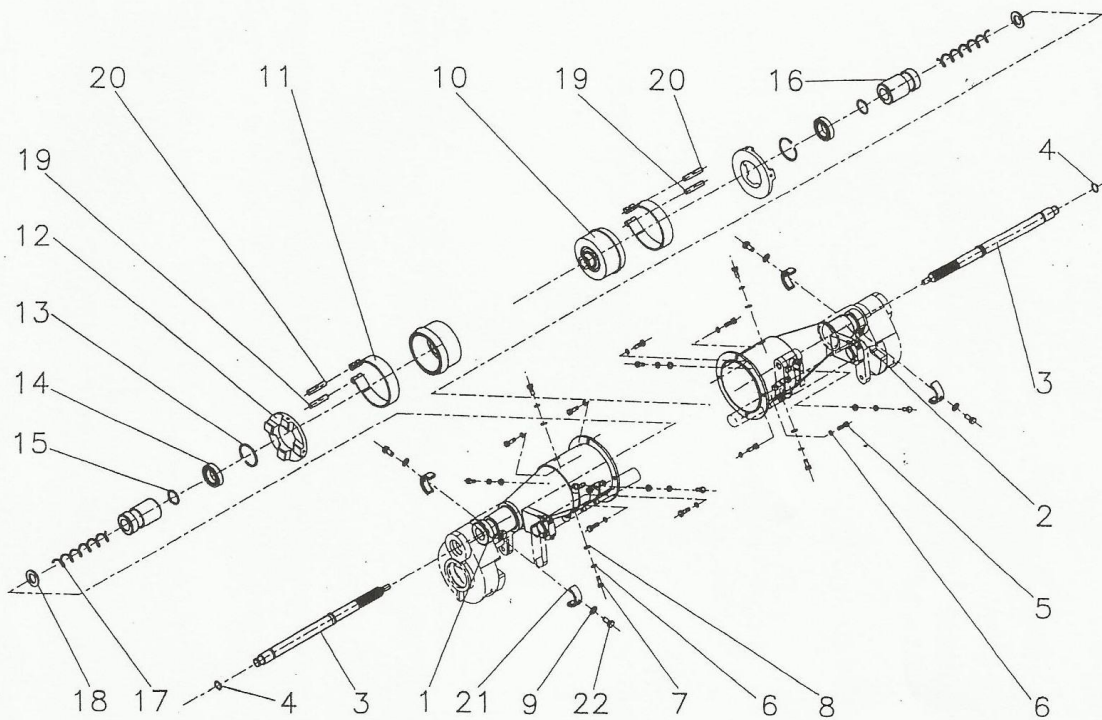
POS 1 - 20



Pos	Stk	Teilenummer	Benennung
1	1	100-510	Spindelrohr
2	1	100-511	Spindelwelle kpl.
3	2	20-51104	Axialrillenkugellager
4	1	100-512	Abdeckung
5	1	100-513	Kurbel
6	1	DIN125-13.0	Scheibe M13
7	1	DIN934-M12	Sk-Mutter M12
8	1	100-514	Gewindestange
9	4	DIN934-M20	Sk-Mutter M20
11	1	100-516	Achse f. Schwerpunktverst.
12	4	DIN912-M8x35	Zylinderschraube M8x35
13	2	100-517	Oberteil
15	1	DIN71412 A M6	Schmiernippel M6
16	4	100-518	Schraube f. Gelenkkopf
17	2	100-519	Gelenkstück Innengewinde
18	2	DIN934-M16	Sk-Mutter M16
19	2	100-520	Gelenkstück Aussengewinde
20	4	DIN934-M14	Sk-Mutter M14

5A 100-511A Stahlkurbel

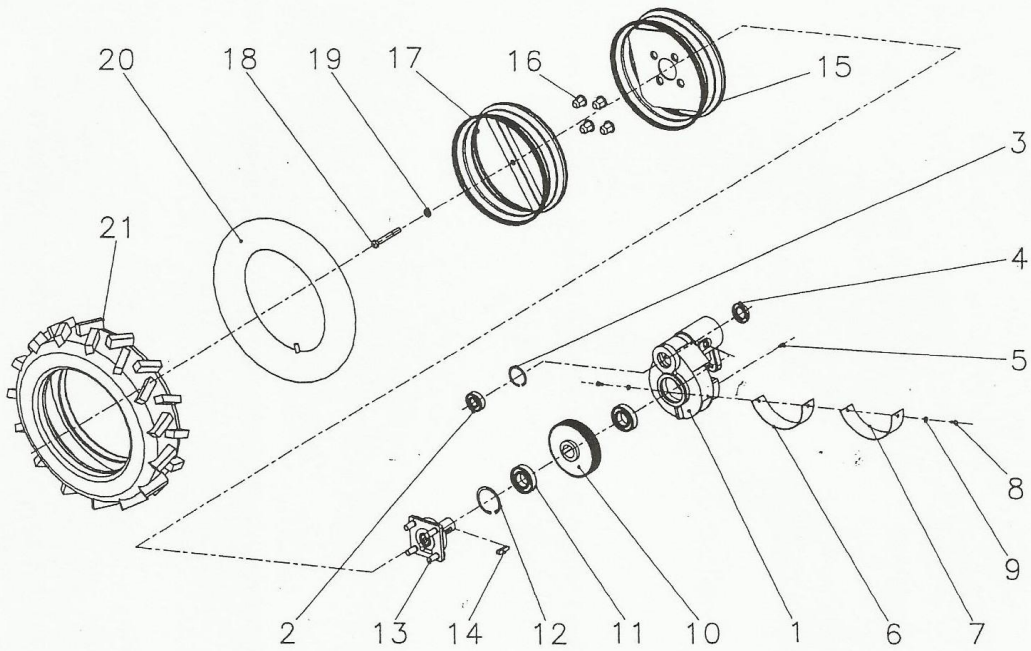
Halbachsen POS 1 - 22



Pos	Stk	Teilenummer	Benennung
1	1	100-561	Achstrichter links
2	1	100-562	Achstrichter rechts
3	2	100-87	Halbachse
4	2	DIN471-20x1.2	Sicherungsring A20x1.2
5	8	DIN931-M8x25	Sk-Schraube M8x25
6	16	DIN127-B8	Federring B8
7	8	DIN931-M8x20	SK-Schraube M8x20
8	8	DIN125-A8.4	Scheibe A8.4
9	4	DIN6798-A10	Faecherscheibe M10
10	2	100-1	Kupplungsnaabe
11	2	100-91	Bremsband
12	2	100-2	Stelling
13	2	DIN472-62x2	Sicherungsring J 62x2
14	2	6007ZZ	Rillenkugellager 6007ZZ
15	2	DIN471-35x1.75	Sicherungsring A 35x1.75
16	2	100-93	Schaltring
17	2	100-94	Druckfeder
18	2	DIN125-A25	Scheibe A25
19	2	100-96	Bolzen fuer Bremsband unten
20	2	100-97	Bolzen fuer Bremsband oben
21	2	100-570	Gleitring
22	4	100-571	Sk-Schraube M10x21

Halbachsengetriebe links

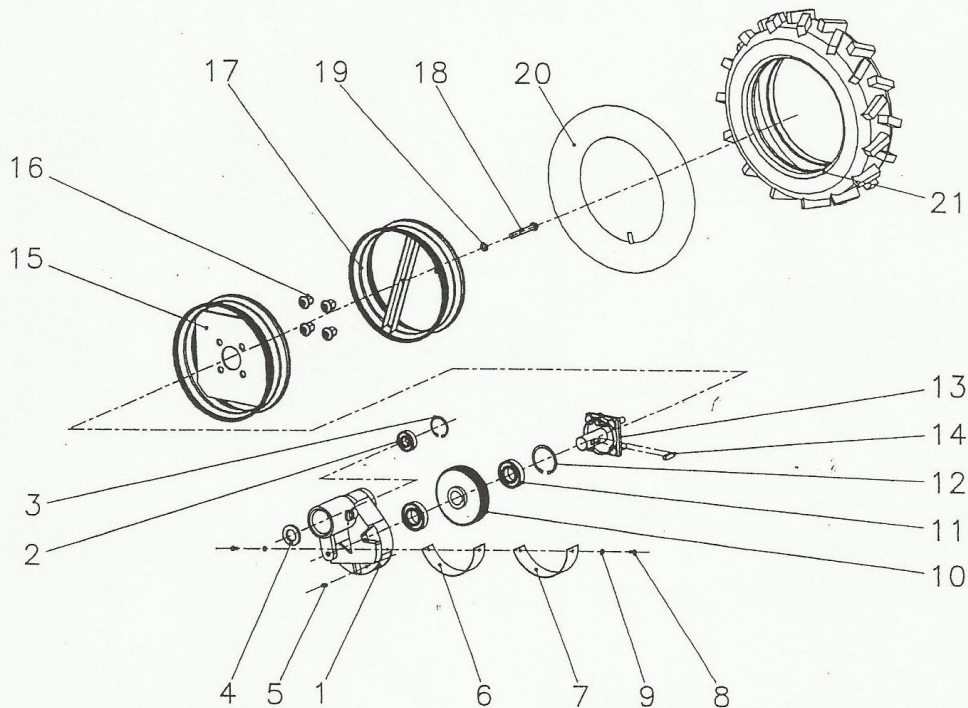
POS 1 - 21



Pos	Stk	Teilenummer	Benennung	Pos	Stk	Teilenummer	Benennung
1	1	100-549	Getriebe links	20	1	100-118	Schlauch 5.00x12
2	1	DIN625-6304Z	Rillenkugellager 6304Z	20a	1	100-119	Schlauch 6.00 x 12
3	1	DIN472-52x2	Sicherungsring J52x2	21	1	100-120	Reifen 5.00x12
4	1	DIN3760	Wellendichtring A27-52-7	21a	1	100-121	Reifen 6.00 x 12
5	1	DIN71412-A M6	Schmiernippel M6				
6	1	100-104	Dichtung				
7	1	100-105	Abdeckblech				
8	2	DIN931-M6x12	Sk-Schraube M6x12				
9	2	DIN127-B6	Federring B6				
10	1	100-107	Zahnrad				
11	2	6207Z	Rillenkugellager 6207Z				
12	1	DIN472-72x2.5	Sicherungsring J72x2.5				
13	1	100-550	Achse mit Anschraubplatte				
14	1	DIN6885	Passfeder-A10x8x40				
15	1	100-112	Felge 3.5 x 12				
15	1	100-113	Felge 4.25 x 12				
16	4	100-666	Radmutter M14x1.5				
17	1	100-115	Felge f. Rad 3.5 x 12				
17a	1	100-116	Felge f. Rad 4.25 x 12				
18	1	DIN931-M12x90	Sk-Schraube M12x90				
19	1	DIN127-B12	Federring B12				

Halbachsengetriebe rechts

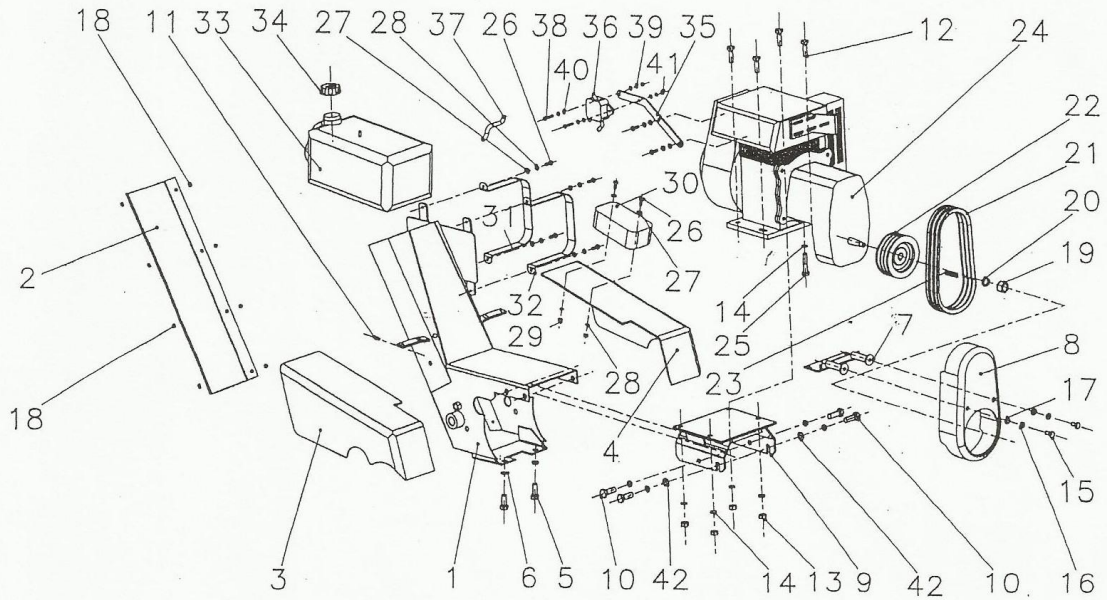
POS 1 - 21



Pos	Stk	Teilenummer	Benennung	Pos	Stk	Teilenummer	Benennung
1	1	100-548	Getriebe rechts	20	1	100-118	Schlauch 5.00x12
2	1	DIN625-6304Z	Rillenkugellager 6304Z	20a	1	100-119	Schlauch 6.00 x 12
3	1	DIN472-52x2	Sicherungsring J52x2	21	1	100-120	Reifen 5.00x12
4	1	DIN3760	Wellendichtring A27-52-7	21a	1	100-121	Reifen 6.00 x 12
5	1	DIN71412-A M6	Schmiernippel M6				
6	1	100-104	Dichtung				
7	1	100-105	Abdeckblech				
8	2	DIN931-M6x12	Sk-Schraube M6x12				
9	2	DIN127-B6	Federring B6				
10	1	100-107	Zahnrad				
11	2	6207Z	Rillenkugellager 6207Z				
12	1	DIN472-72x2.5	Sicherungsring J72x2.5				
13	1	100-550	Achse mit Anschraubplatte				
14	1	DIN6885	Passfeder-A10x8x40				
15	1	100-112	Felge 3.5 x 12				
15	1	100-113	Felge 4.25 x 12				
16	4	100-666	Radmutter M14x1.5				
17	1	100-115	Felge f. Rad 3.5 x 12				
17a	1	100-116	Felge f. Rad 4.25 x 12				
18	1	DIN931-M12x90	Sk-Schraube M12x90				
19	1	DIN127-B12	Federring B12				

Holmträger

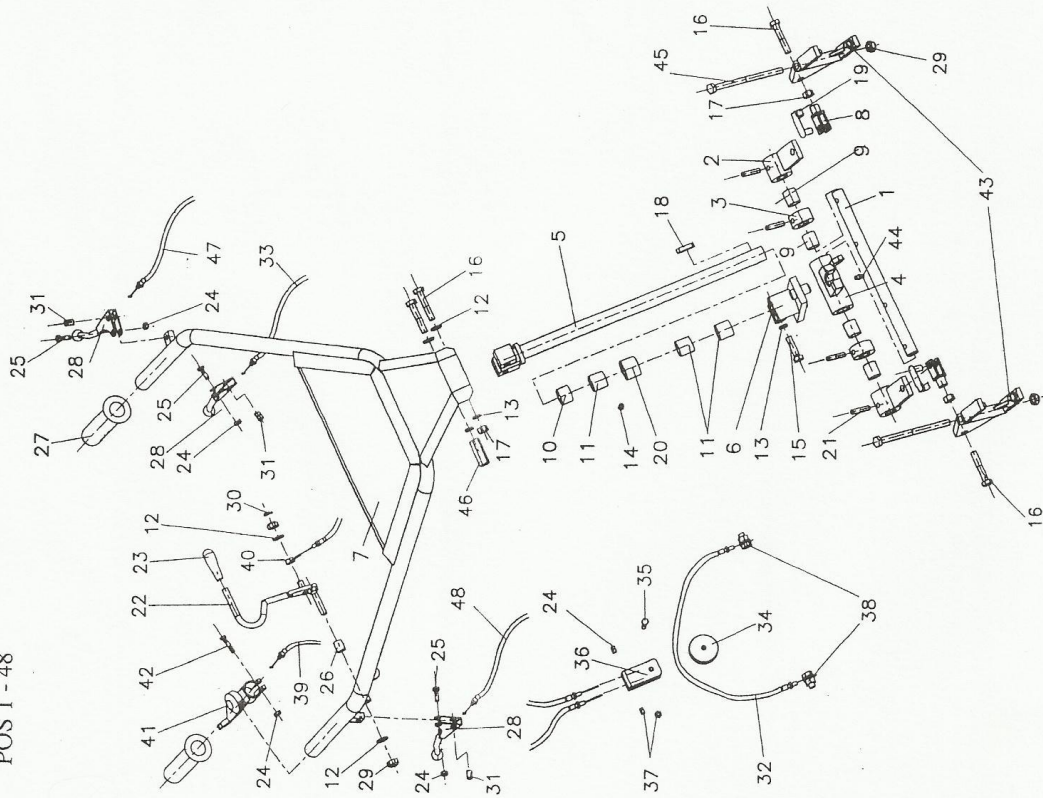
POS 1 - 42



Pos	Stk	Teilenummer	Benennung	Pos	Stk	Teilenummer	Benennung
1	1	100-500	Holmträger	25	1	DIN931-M10x50	Sk-Schraube M10x50
2	1	100-501	Abdeckung	26	8	DIN933-M6x16	Sk-Schraube M6x16
3	1	100-502	Rechte Trichterabdeckung	27	8	DIN125-A6.4	Scheibe A6.4
4	1	100-503	linke Trichterabdeckung	28	8	DIN127-B6	Federring B6
5	2	DIN933-M12x30	Sk-Schraube M12x30	29	2	DIN934-M6	Sk-Mutter M6
6	6	DIN127-B12	Federring B12	30	1	100-134	Werkzeugkasten
7	1	100-150	Halter	31	1	100-563	grosse Tankschelle
8	1	100-148	Keilriemenabdeckung	32	1	100-564	kleine Tankschelle
9	1	100-504	Motorkonsole	33	1	100-565	Tank
10	4	DIN933-M12x35	Sk-Schraube M12	34	1	100-566	Tankdeckel
11	1	DIN71412-A M6	Schmiernippel M6	35	1	100-567	Pumpenhalter
12	4	DIN933-M10x35	Sk-Schraube M10x35	36	1	100-568	Benzinpumpe
13	4	DIN934-M10	SK-Mutter M10	37	1	100-569	Benzinleitungen
14	5	DIN127-B10	Federring B10	38	2	DIN933-M5x25	Sk-Schraube M5x25
15	2	DIN933-M8x16	Sk-Schraube M8x16	39	4	DIN127-B5	Federring B5
16	2	DIN127-B8	Federring B8	40	4	DIN125-A5.3	Scheibe A5.3
17	2	DIN125-A8.4	Scheibe A8.4	41	2	DIN934-M5	Sk-Mutter M5
18	8	DIN982-M6	Stopmutter M6	42	2	DIN125-A13	Scheibe A13
19	1	DIN931-M14x1.5	Sk-Mutter M14x1.5				
20	1	DIN127-B14	Federring B14				
21	3	SPZ 662	Keilriemen				
22	1	100-505	Keilriemenscheibe				
23	1	100-575	Keil				
24	1	100-574	Motor Kubota GH280/340/400				

Lenkung

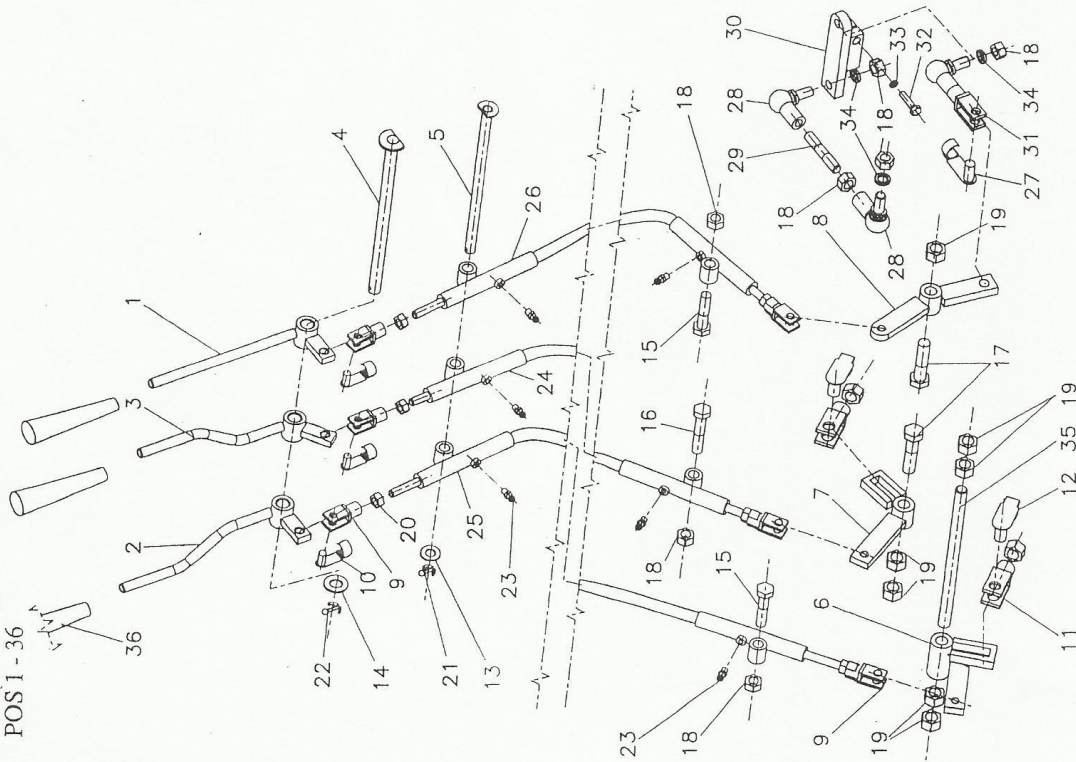
POS 1 - 48



Pos	Stk	Teilenummer	Benennung
1	1	100-168	Schaltwelle
2	2	100-169	Zugstück
3	1	100-172	Stellung 1. Schaltwelle
4	1	100-173	Wippe
5	1	100-543	Lenksäule
6	1	100-166	Lenkgabel
7	1	100-538	Holm
8	2	100-174	Gabelkopf M10
9	1	100-161	Buchse 20/23x25
10	1	100-162	Buchse 25/28x25
11	3	100-162	Buchse 25/28x25
12	4	DIN125-A10.5	Scheibe A10.5
13	3	DIN127-B10	Federring B10
14	1	DIN915-M8x16	Gewindestift
15	1	DIN931-M10x40	Sk-Schraube M10x40
16	4	DIN931-M10x55	Sk-Schraube M10x55
17	5	DIN934-M10	Sk-Mutter M10
18	1	100-165	Passfedler 8x7x36
19	2	100-175	Boizen m. Sicherungsfeder
20	1	100-163	Stellung
21	4	DIN1481	Spannhülse
22	1	100-157N	Bremshebel
23	1	102-66	Griffstück
24	5	DIN684-M6	Stopmutter M6
25	3	DIN931-M6x20	Sk-Schraube M6x20
26	1	19-50	PVC-Buchse 10/15x18.5
27	2	02-6/27	Griff
28	3	100-156	Kupplungshebel
29	4	DIN885-M10	Stopmutter M10
30	1	DIN94-3x20	Splint 3x20
31	3	100-179	Seilhalterung
32	1	100-542	Bremsseil
33	1	100-190	Kupplungsseil
34	1	100-539	Rolle
35	1	DIN931-M6x40	Sk-Schraube M6x40
36	1	100-538	Follenbügel
37	2	DIN934-M6	Sk-Mutter M6
38	2	100-185	Seilklemmschraube M10x16
39	1	100-547	Gasseil
40	1	100-540	Feststellbremsseil
41	1	19882654	Handgashebel PVC
42	1	DIN7985-M6x30	Zylinder-schraube M6x30
43	2	100-178	Schaltgabel
44	1	DIN71412-A M6	Schmiedriegel M6
45	2	DIN931-M10x160	Sk-Schraube M10x160
46	1	DIN934-M10	Sk-Mutter lang M10
47	1	100-545	Bremsseil
48	1	100-546	Bremsseil

Schaltung

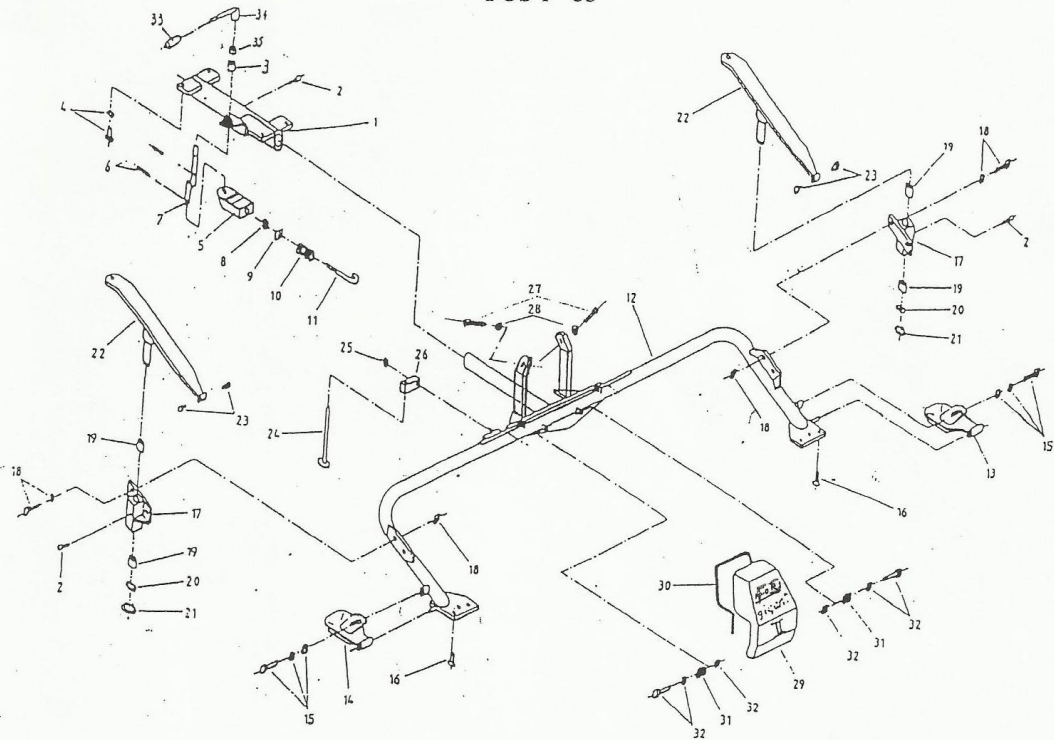
POS 1 - 36



Pos.	Stk.	Teilenummer	Benennung
1	1	100-601	Hebel f. Retourgang
2	1	100-525	Ganghebel
3	1	100-526	Hebel f. Mähwerk
4	1	100-527	Lagerungsbolzen
5	1	100-528	Aufhängungsbolzen
6	1	100-529	Kipphebel f. Gang
7	1	100-530	Kipphebel f. Mähwerk
8	1	100-531	Wippe f. Retourgang
9	6	100-532	Gabelkopf M8
10	6	100-533	Bolzen mit Sicherungsfeder
11	2	100-205	Gabelkopf M12
12	2	100-206	Sicherungsbolzen 12.0
13	1	DIN125-10.5	Scheibe A10.5
14	1	DIN125-13.0	Scheibe A13
15	2	DIN931-M10x45	Sk-Schraube M10x45
16	1	DIN931-M10x55	M10x55 Kopf abgedreht
17	2	DIN931-M12x50	Sk-Schraube M12x50
18	7	DIN934-M10	Sk-Mutter M10
19	9	DIN934-M12	Sk-Mutter M12
20	6	DIN934-M8	Sk-Mutter M8
21	1	DIN94-3.2x18	Splint 3.2x18
22	1	DIN94-3.2x20	Splint 3.2x20
23	6	DIN71412-A M6	Schmiernippel M6
24	1	100-534	Seilzug mitte
25	1	100-535	Seilzug links
26	4	100-536	Seilzug rechts
27	1	100-537	Sicherungsbolzen 8.0
28	2	100-215	Winkelgelenk
29	1	100-216	Verbindungsstück
30	1	100-212	Kipphebel f. Retourgang
31	1	100-211	Gelenk mit Gabelk.
32	1	DIN934-M6x25	SK-Schraube M6x25
33	1	DIN127-B6	Federring B6
34	3	DIN127-B10	Federring B10
35	1	100-203	Bolzen f. Kipphebel
36	3	02-66	Schaltgriff

Balkenrahmen

POS 1 - 35

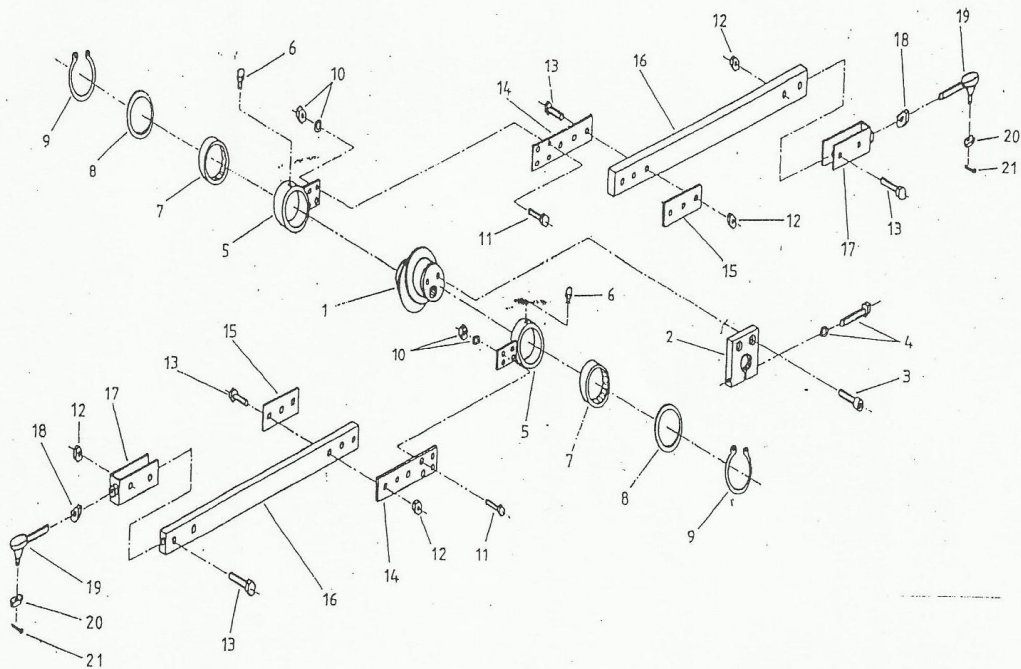


Pos	Stk	Teilenummer	Benennung	Pos	Stk	Teilenummer	Benennung
1	1	100-220	Tragrohr für Mähbalken	22	2	100-238	Schwinghebel
2	3	DIN71412-A M6	Schmiernippel M6	23	4	11-12G	Schlagbolzen
3	1	31-40	Buchse Drymet 701 16/18/25	24	1	100-239	Ständer
4	4	100-222	Schraube+Federring M12x35	25	1	100-240	Sk-Mutter M12 verzinkt
5	1	50-176	Bügel	26	1	100-241	Klemmstück
6	2	DIN1481 Ø5x25	Spannstift Ø 5 x 25	27	2	DIN931 M10x40	Sk-Schraube M10x40
7	1	100-360	Exzenterwelle	28	2	DIN127-B10	Federring B10
8	1	DIN934-M12	Mutter M12	29	1	100-573	Abdeckung
9	1	DIN557-M12	Vierkantmutter	30	1	100-245	Kantenschutz f. Abdeckblech
10	1	100-227	Druckfeder	31	2	11-27	Gummitülle 1025
11	1	100-228	Haken	32	2	100-246	Schr.+Mutter+Schei. M10x35
12	1	100-572	Balkenrahmen	33	1	02-66	Schaltgriff
13	1	100-230	Linke Schleifsohle	34	1	100-353	Exzenterhebel
14	1	100-231	Rechte Schleifsohle	35	1	DIN934-M16	Sk-Mutter M16
15	2	100-232	Schr.+Schei.+Federr. M10x25				
16	4	13-21a	Fingerschraube M10x23				
16a	2	13-22a	Fingerschr.+Mutter M10x23				
17	2	100-233	Schwinghebelbolzenlager				
18	4	100-234	Schr.+Mutter+Federr. M12x40				
19	4	100-235	Nadelhülsen HK2820				
20	2	100-236	Stahlscheibe Ø 28x1				
21	2	DIN471-28x1.5	Sicherungsring A28x1.5				

23A 11-12G Schlagbolzen

Mähantrieb

POS 1 - 21

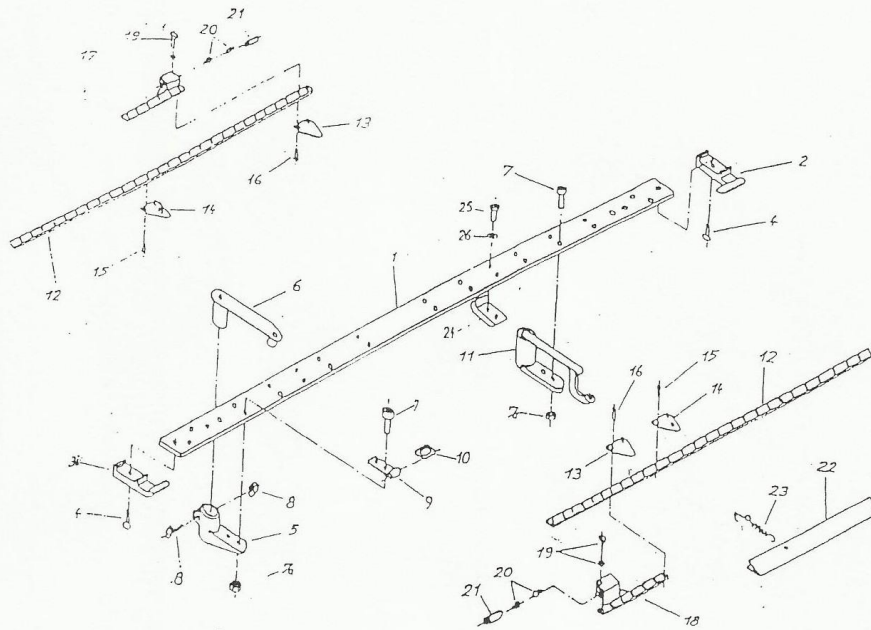


Pos	Stk	Tellenummer	Benennung
1	1	100-255	Doppelexzenter
2	1	100-256	Klemme
3	2	DIN912-M10x25	Inbusschraube M10x25
4	1	100-258	Schraube+Federring M10x60
5	2	100-530	Lagerring
6	2	DIN91412-M6	Schmiernippel M6
7	2	100-261	Nadelkranz K72x80x20
8	2	100-262	Beilage
9	2	DIN471-72x2.5	Sicherungsring A72x2.5
10	8	100-264	Mutter+Federring M8 verzinkt
11	8	DIN933-M8x20	Sk-Schraube M8x20 verzinkt
12	10	DIN982-M8	Stopmutter M8
13	10	DIN931-M8x45	Sk-Schraube M8x45 verzinkt
14	2	100-574	Antriebslasche
15	2	100-269	Verstärkungsblech
16	2	100-270	Treibstange l=610/680/825mm
17	2	100-271	Gelenkhalter
18	2	DIN934-M14x1.5	Sk-Mutter M14x1.5
19	2	100-273	Gelenkkopf
20	2	DIN935-M10x1	Kronenmutter M10x1
21	2	DIN94-2x30	Splint 2x30

Bemerkung: Treibstange abhängig von Balkenbreite

Bidux-Schneidwerk 1.60 m

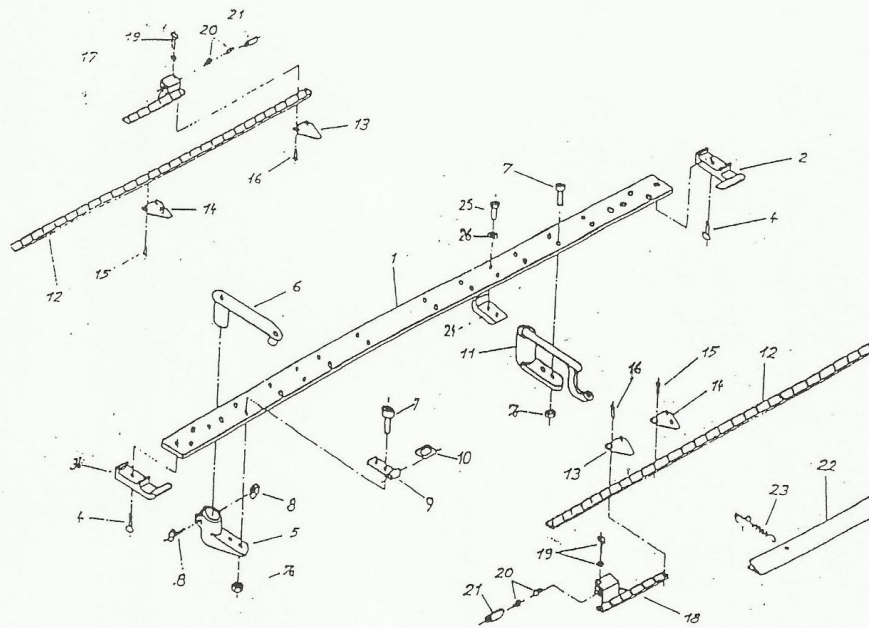
POS 1 - 26



Pos	Stk	Teilenummer	Benennung	Pos	Stk	Teilenummer	Benennung
1		100-580	Balkenschiene 1.60 m	23	2	13-34-1	Balkenschutzfedern
2	1	100-281	Führungsstk.f.Untermesser li.	24	2	100-302	Gleitkufe
3	1	100-282	Führungsstk.f.Untermesser re.	25	4	DIN933-M10x25	Sk-Schraube M10x25
4	2	13-21a	Fingerschraube M10x23	26	4	DIN127-M10	Federring M10
5	5	50-367	Halter f.oberen Messerfg.arm				
6	5	50-362	Messerführungsarm oben				
7	18	DIN912-M10x30	Innen-Sk-Zylinderschr.M10x30				
7a	18	DIN934-M10	Sk-Mutter M10				
8	5	100-324	Sk-Schr+Mutter M8x40				
9	5	100-350	Schelle				
10	5	100-349	Klappring				
11	4	50-371	Messerführungsarm unten				
12	2	100-239	Messerrücken				
13	39	50-400	Messerklingen				
14	9	50-402	Messerklingen mit Pilz				
15	82	100-296	Senknieten 6x14				
16	14	100-297	Senknieten 6x22				
17	1	100-334	Obermesserkopf				
18	1	100-335	Untermesserkopf				
19	2	DIN931-M8x35	Schr.+Federring M8x35 verz.				
20	4	100-300	Stellschraubeneinsatz				
21	2	100-301	Stellschrauben				
22	1	13-34	Balkenschutz				

Bidux-Schneidwerk 1.80 m

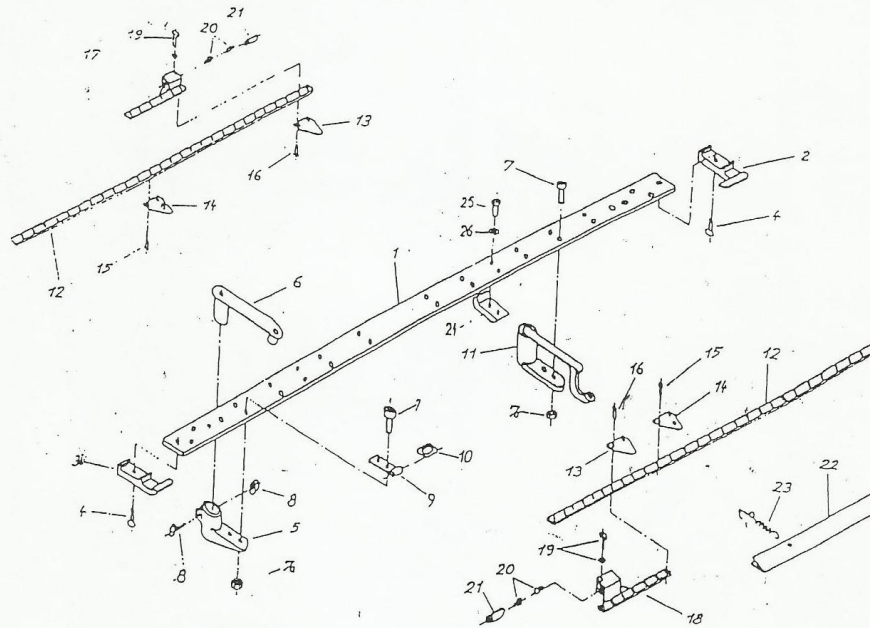
POS 1 - 26



Pos	Stk	Teilenummer	Benennung	Pos	Stk	Teilenummer	Benennung
1	1	100-581	Balkenschiene 1.80 m	23	2	13-34-1	Balkenschutzfedern
2	1	100-281	Führungsstk.f.Untermesser li.	24	2	100-302	Gleitkufe
3	1	100-282	Führungsstk.f.Untermesser re.	25	4	DIN933-M10x25	Sk-Schraube M10x25
4	2	13-21a	Fingerschraube M10x23	26	4	DIN127-M10	Federring M10
5	5	50-367	Halter f.oberen Messerfrg.arm				
6	5	50-362	Messerführungsarm oben				
7	18	DIN912-M10x30	Innen-Sk-Zylinderschr.M10x30				
7a	18	DIN934-M10	Sk-Mutter M10				
8	5	100-324	Sk-Schr+Mutter M8x40				
9	5	100-350	Schelle				
10	5	100-349	Klappring				
11	4	50-371	Messerführungsarm unten				
12	2	100-239	Messerrücken				
13	43	50-400	Messerklingen				
14	9	50-402	Messerklingen mit Pilz				
15	90	100-296	Senknieten 6x14				
16	14	100-297	Senknieten 6x22				
17	1	100-334	Obermesserkopf				
18	1	100-335	Untermesserkopf				
19	2	DIN931-M8x35	Schr.+Federring M8x35 verz.				
20	4	100-300	Stellschraubeneinsatz				
21	2	100-301	Stellschrauben				
22	1	13-34	Balkenschutz				

Bidux-Schneidwerk 2.00 m

POS 1 - 26



Pos	Stk	Teilenummer	Benennung	Pos	Stk	Teilenummer	Benennung
1	1	100-582	Balkenschiene 2.00 m	23	2	13-34-1	Balkenschutzfedern
2	1	100-281	Führungsstk.f.Untermesser li.	24	2	100-302	Gleitkufe
3	1	100-282	Führungsstk.f.Untermesser re.	25	4	DIN933-M10x25	Sk-Schraube M10x25
4	2	13-21a	Fingerschraube M10x23	26	4	DIN127-M10	Federring M10
5	6	50-367	Halter f.oberen Messerfrg.arm				
6	6	50-362	Messerführungsarm oben				
7	22	DIN912-M10x30	Innen-Sk-Zylinderschr.M10x30				
7a	22	DIN934-M10	Sk-Mutter M10				
8	6	100-324	Sk-Schr+Mutter M8x40				
9	6	100-350	Schelle				
10	6	100-349	Klappring				
11	5	50-371	Messerführungsarm unten				
12	2	100-239	Messerrücken				
13	49	50-400	Messerklingen				
14	11	50-402	Messerklingen mit Pilz				
15	106	100-296	Senknieten 6x14				
16	14	100-297	Senknieten 6x22				
17	1	100-334	Obermesserkopf				
18	1	100-335	Untermesserkopf				
19	2	DIN931-M8x35	Schr.+Federring M8x35 verz.				
20	4	100-300	Stellschraubeneinsatz				
21	2	100-301	Stellschrauben				
22	1	13-34	Balkenschutz				